

9c. -La scultura = la sculpture

1 - L'arte della scultura = l'art de la sculpture

La **scultura** = la sculpture, 1) production de formes en ronde bosse ou en relief, 2) l'œuvre résultant de travail

Scultòreo (scultorio, sculturale) = sculptural

Lo **scultore** = le sculpteur

Scolpire (intagliare) = sculpter (graver, tailler)

L'**intagliatore su legno** = le sculpteur sur bois

L'**artigiano** = l'artisan

L'**artigianato** = l'artisanat

La **bottega** = l'atelier

Il **cavapietra** = le carrier

Cesellare = ciseler

La **cottura** = la cuisson

Il **contrapposto** = le hanchement, forme où une des deux jambes porte le poids du corps

Foggiare (plasmare) = façonner, donner forme

Fondere-fusi-fuso = fondre

Il **fonditore** = le fondeur

Il **formatore** = le mouleur

La **formatura** = le moulage

La **fusione** = la fusion

La **f. a cera perduta** = la fusion à cire perdue

La **f. a staffa (in sabbia)** = la fusion (la fonte) au sable

La **gipsoteca** = la gypsothèque, musée de plâtres de statues

La **glittica** = la glyptique, art de la gravure en pierre fine, intaille (en creux) et camées (en relief)

La **gliptoteca** = la glyptothèque, musée de pierres et de camées

Incastrare = emboîter

L'**incastro** = l'emboîtement

L'**indoratore (il doratore)** = le doreur

La **doratura** = la dorure

L'**ingobbio** = l'engobe, enduit liquide pour réaliser un décor sur une sculpture

L'**intaglio** = la sculpture, la gravure, l'intaille

L'**intagliatore** = le sculpteur, le graveur

Il **lapiçida** = le tailleur de marbre → le sculpteur

Levigare (lisciare, lucidare) = polir

La **levigatura (la levigazione)** = le polissage

Il **levigatore (il lucidatore)** = le polisseur

Modellare (plasmare) = modeler

Il **modello** = le modèle

Il **modellismo** = le modélisme

Il **modellato** = le modelé

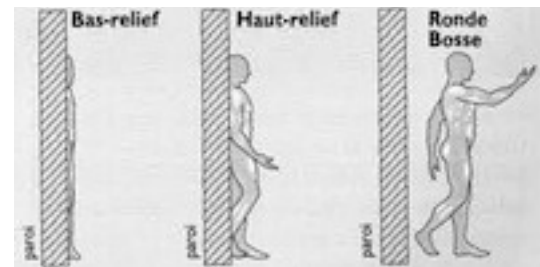
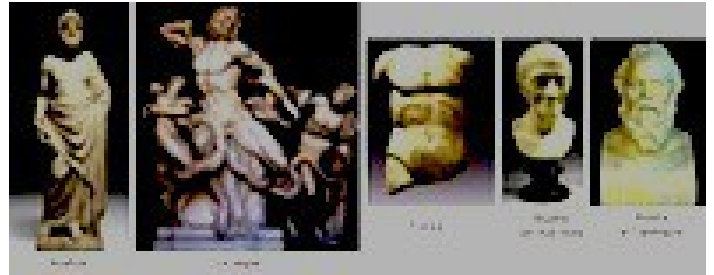
La **modellatura** = le modelage

L'**oreficeria** = l'orfèvrerie

L'**orèfice (l'òrafo)** = l'orfèvre

La **pàtina** = la patine

La **posa** = la pose



Hercule Farnese,
Naples, sculpture
grecque

Posare = poser

La **proporzione** = la proportion

Il **punto di vista** = le point de vue

La **rèplica** = la reproduction d'une sculpture

La **sàgoma** (il **garbo**) = le galbe

La **sbozzatura** = le dégrossissage

Sbozzare = dégrossir

Lo **sbalzo** = le repoussé, le repoussage

Scavare = creuser, évider

Smaltare = émailler

Lo **studio** (l'**atelier**) = l'atelier

Il **taglio** = la taille

La **Vénus du Capitole**,
sculpture romaine,
copie de Praxitèle.



2 - Le materie e gli arnesi dello scultore = les matières et les outils du sculpteur

L'**alabastro** = l'albâtre

L'**ambra** = l'ambre

L'**arenaria** = le grès, la grésière

L'**argilla** = l'argile

L'**avòrio** = l'ivoire

La **breccia** = la brèche

Il **bronzo** = le bronze

Il **buccaro** = argile parfumée avec laquelle on fabriquait des vases, importée d'Amérique du sud par les Portugais

Il **calcare** = le calcaire

La **cartapesta** = le carton-pâte

La **cera** = la cire

La **chamotte** = la chamotte, argile brute

La **creta** = la glaise, l'argile

L'**èbano** = l'ébène

L'**ebanista** = l'ébéniste

La **faenza** (la **ceramica**) = la faïence, la céramique. Voir **maiolica**.

Il **granito** = le granite

Il **legno** = le bois

La **maiòlica** = la faïence. Voir **Faenza**

Il **marmo** = le marbre

Il **m. Bardiglio** = le marbre bardiglio, grisé ou bleuâtre des Alpes Apuanes et de Sardaigne

Il **m. broccatello** = le marbre brocatelle, marbre jaune ou rouge veiné de noire

Il **m. cipollino** = le marbre cipolin

Il **m. giallo antico** = le marbre jaune antique, forme de marbre, du jaune à l'orangé

Il **m. screziato** = bigarré, jaspé

Il **m. serpentino** = la serpentine, roche verte, tendre

Il **metallo** = le métal

La **pòmice** = la pierre ponce

La **pietra** = la pierre

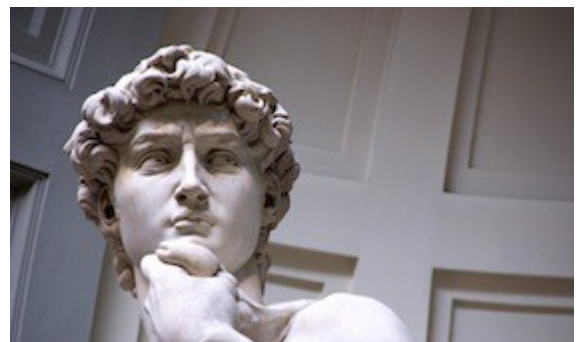
Lapideo = de pierre

La **p. calcàrea dura** = le liais, pierre calcaire dure

Lo **schisto** = le schiste

La **terracotta** (il **cotto**) = la terre cuite

Benedetto Antelami (Val d'Intelvi, vers 1150-Parma, vers 1230),
Baptistère de Parme, vers 1210.



Michelangelo (Caprese, 1475-Roma, 1564),
tête du David - 1501-1504, Florence.

Fittile = en terre cuite

L'**armatura** = l'armature

L'**ascia** (la **scure**) = la hache, la cognée

Il **bedano** = ciseau plus gros

La **bocciarda** = la boucharde, gros marteau à pointes

Il **bulino** = le burin

Il **calcagnòlo** = l'ébauchoir

Cesellare (**incidere-incisi-inciso**) = guillocher, orner de traits en creux et entrecroisés

La **cesellatura** = le guillochage

Il **cesello** = le ciselet, ciseau d'acier à tête émoussée

Il **coltello** = le couteau

Il **cote** = la pierre à aiguiser

La **crocetta** = outil à trois pointes du sculpteur

Il **definitore** = outil recommandé par L.-B. Alberti plutôt que le fil à plomb

Il **dente di cane** = la dent de chien, ciseau à double pointe

La **faenza** = la faïence, la céramique < nom de la ville de Faenza

La **forma** (lo **stampo**) = le moule

Gettare nella forma = couler dans le moule

Togliere (tolsi-tolto) dalla stampo = démouler

Il **gesso** = le plâtre (ou la statue elle-même)

L'**impronta, il calco** = le moulage

Il **getto** (la **gettata, la fusione**) = le coulage d'une statue

Il **forno** = le four

La **gòrbia** = la gouge

La **gradina** = la gradine, ciseau à dents pointues ou plates servant à dégrossir les surfaces

Il **grattatoio** (il **raschiatoio**) = le grattoir, le racloir

L'**intarsio** = l'incrustation, ornement en pierre précieuse disposés dans les entailles (les yeux ...)

L'**impastatura** = le pétrissage de l'argile

L'**incavatura** = l'évidage, l'évidement

La **lésina** = l'alêne

La **lima** = la lime

La **lima a coda di topo** = la queue-de-rat

La **lima tonda** = le rifloir

La **lizza** = le traîneau qui sert à transporter les blocs de marbre

La **maiòlica** = la faïence < île de Majorque. Voir **Faenza**

Il **martello** = le marteau

La **martellina** = la laie, petite hache à deux tranchants pour dégrossir la pierre

Il **mazzuolo** (il **maglio**) = le maillet, marteau

La **molatura** = l'égrisage, ponçage grossier

Molare = égriser

Il **percussore** = le perceur. Voir **mazzuolo**.

Il **piccone** = le pic

Il **pedistallo** = le piédestal

Il **peduccio** = le piédouche

La **raspa** = la râpe (ne pas confondre avec la **grattugia** de la cuisine)

Raspare = râper

Gian Lorenzo Bernini (Naples, 1598-Rome, 1680), Apollon et Daphné, 1622-25, Rome Galerie Borghese.



Ciseaux



La selle



La **raspatura** = le râpage

Lo **scalpello** = le ciseau

La **sega** = la scie

Sgrossare = épanneler, ébaucher les volumes d'une sculpture

Lo **smeriglio** = l'émeri

Lo **stucco** = le staff, le stuc, mortier de chaux et de poudre de marbre

Il **tenone** (l'**incastro**) = le tenon, pour la jonction des parties du moule

Il **tràpano** = la foreuse, la perceuse

Il **trèspolo** = la selle

Lo **zòccolo** = le socle

3 - Le forme della scultura = les formes de la sculpture

L'**abbozzo** = l'ébauche, l'esquisse

L'**abbozzatoio** = l'ébauchoir

L'**abbozzatore** = l'ébaucheur

Abbozzare = ébaucher, esquisser

L'**acrolito** = l'acrolithe (statue dont les parties visibles sont sculptées, et le reste est en bois couvert de draperies)

L'**acropodio** = le piédestal d'une statue

L'**altorilievo** = le haut-relief, sculpture en relief représentant plus de la moitié d'un corps réel

L'**anàglifo** = l'anaglyphe, objet ciselé, image imprimée pour être vue en relief

L'**arca** = le sarcophage

L'**argenteria** = l'argenterie

L'**argentiere** = l'orfèvre, l'argentier

L'**assemblea** (l'**assemblaggio**) = l'assemblage

L'**atlante** = l'atlante, colonne en forme de statue d'homme

Il **bassorilievo** = le bas-relief (la basse-taille, la demi-bosse), représente moins de la moitié du corps

Il **biscuit** = le biscuit

Il **bozzetto** = la maquette

Il **bùcchero** = variété de vases étrusques

Il **bucranio** = le bucrane, relief en forme de tête de bœuf

Il **busto** = le buste

Il **calco** = le moulage, l'empreinte

Il **gesso** = le plâtre

Il **cammeo** = le camée

Il **candelabro** = le candélabre

La **canèfora** = la canéphore, statue féminine porteuse d'éléments décoratifs

Il **capitello** = le chapiteau. Voir 9e. - L'architecture

La **cariàtide** = la cariatide

Il **colosso** = le colosse, statue gigantesque

La **conchiglia** = la coquille

Il **coronamento** = l'amortissement

Il **discòbolo** = le discobole

Il **doccione** (la **gargotta**) = la gargouille

L'**effigie** = l'effigie

L'**erma** = l'hermès, petite colonne supportant une tête d'Hermès

Il **ferro battuto** = le fer forgé



L'**incisione** = la gravure

L'**incisore** = le graveur

L'**intarsio** = la marqueterie

Intarsiare = marquer

Itifallico = ithyphallique, d'une statue ayant un phallus en érection

La **kore** = la koré, statue féminine antique faisant un acte d'offrande

Il **kouros** (il **kuros**) = le kouros, statue antique d'homme nu

Il **lacrimatoio** = la cassolette, petit vase des tombes anciennes où les morts pouvaient verser leurs larmes

Il **mascherone** = le mascarone

La **medaglia** = la médaille

Il **medaglione** = le médaillon

La **modanatura** = la moulure

Il **monumento** = le monument, sculpture qui célèbre un événement

L'**obelisco** = l'obélisque. [Voir notre dossier sur l'histoire de Rome.](#)

Il **panneggio** = le drapé

La **pigna** = le pignon

La **resina** = la résine

Il **rilievo** = le relief, sculpture inscrite dans un plan (Cf. bas-relief, haut-relief...)

Schiacciato = écrasé

Lo **scorticato** = l'écorché

La **stàtua** = la statue

La **stàtua equestre** = la statue équestre

La **stàtua colonna** = la statue-colonne

La **stàtua giacente** = le gisant

La **statuària** = la (le) statuariaire, art de faire des statues ou sculpteur de statues

La **statuina** = la statuette, entre 25 et 80 cm

Antropomorfo = anthropomorphe, qui a figure humaine

Lo **stiacciato** = le méplat, de faible relief par exemple les méplats de Donatello

Il **torso** = le torse, statue sans tête ni membres

Il **tuttotondo** = la ronde bosse, sculpture isolée visible sous les 4 faces

L'**urna** = l'urne, grand vase inspiré des urnes funéraires anciennes

Il **vaso** = le vase

Le **zampe** = les abattis, membres moulés à part.



Benvenuto Cellini (Firenze, 1500-1571), *Persée*, sa tête, 1545-1554, Florence.



Gian Lorenzo Bernini (Naples, 1598-Rome, 1682), *L'enlèvement de Proserpine*, 1621-22, Rome Galerie Borghese.



Umberto Boccioni (Reggio Calabria-Verona, 1916), *L'homme en mouvement* -1913 Sao Paulo.

Arturo Martini (Treviso, 1889-Milano, 1947), *Judith et Holopherne* - 1932-33, Pays-Bas.



21 juillet 2020 - Revu le 07 septembre 2023

-0-0-0-0-0-0-0-0-0-0-0-0-



Alexandros d'Antioche, *La Vénus de Milo*, vers 150 av.J.C.

Michelangelo (Caprese, 1475-Roma, 1564), *David* -1501-1504, Florence.

